

성결대학교

사회복지학과 길라잡이



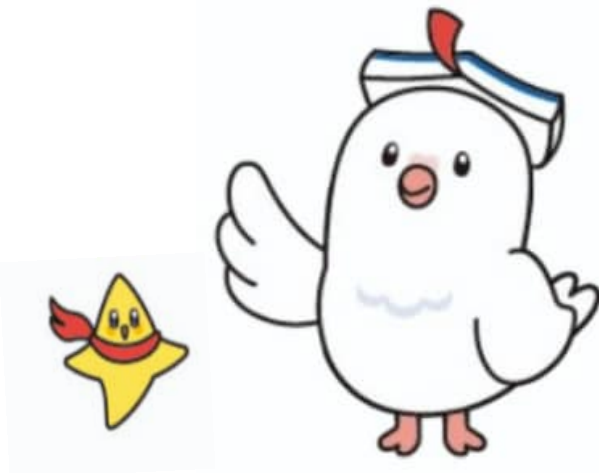
성결대학교
SUNGKYUL UNIVERSITY

| 사회복지학과
SOCIAL WELFARE

실무능력을 갖춘
사회복지 전문 인재

사회복지학과

SOCIAL WELFARE



성결대학교

CONTENTS

▶ 학과소개	2
· 교육목표	
· 과목안내	
· 학과일정	
▶ Q&A	6
▶ 필독사항	8
▶ 교수님 소개	11
▶ 소모임 소개	12
· 사랑지기	
· 소세지	
· 무언	
· PSW	
▶ 주요 운영 프로그램	17
· 워크숍	
· 동문특강	
· 취업특강	
· 학과MT	
· 소모임의 날	
· 사복인의 날	
▶ 학교 생활 어플	23

학과 소개

교육목적

사회복지학은 현대 산업사회에서 발생하는 개인, 가족, 집단, 지역사회, 그리고 사회의 문제를 해결하기 위한 전문적 방법을 연구하는 실천학문이다. 인간과사회환경 그리고 이들의 상호작용에 대한 이론적 탐구와 이해를 바탕으로 개인과 집단, 지역사회와 사회전체가 제 기능을 수행할 수 있도록 돕는 전문 지식과 가치를 겸비한 전문 사회복지실천가의 양성을 목표로 한다.

교육목표

- ▶ 사회복지 전문직의 지식과 실천기술, 사회복지실천 현장이 요구하는 지도자를 양성한다.
- ▶ 지역사회 변화를 위해 공공과 민간사회복지관의 발전을 선도하는 전문지식과 통합적 사고능력을 갖춘 사회복지행정가를 양성한다.
- ▶ 사회복지분야에서 윤리적인 가치와 지식 및기술로 개인과 집단에 대한 개입을 전문적으로 수행할 수 있는 사회복지실천가를 양성한다.

전공소개

사회복지학은 인간존중의 기본 철학과 이론을 바탕으로 사회문제와 사회복지의 현상을 탐구하고, 그에 대한 해결책을 제시한다. 또한 기초사회과학에 의해 구축된 이론들을 토대로, 다양한 사회문제들을 개인적 차원, 사회구조적 차원에서 해결하고 예방하는 실천지향적인 학문이자 응용사회과학이다.

사회복지학의 연구 주제는 정책 분야와 임상 및 서비스 분야를 포괄하며, 정책 분야에서는 인간 삶의 질을 향상시키기 위한 정책과 제도를 연구한다. 사회보험제도인 국민연금, 건강보험, 산재보험, 고용보험과 공공부조, 노동과 실업정책 등을 연구하여 개발하고, 임상 및 서비스 분야에서는 아동, 청소년, 노인, 여성, 장애인, 노숙인 등 사회적 지원이 필요한 사람들에게 적합한 사회적 프로그램과 서비스를 개발하고 적용한다.

교육목표 실천방안

- ▶ 사회복지 전문지식 습득 및 연구능력 배양, 인간에 대한 이해 증진, 사회복지 실천기술과 사회복지 행정 및 정책 수행의 실무능력을 향상하도록 한다. 이에 사회복지학개론, 사회복지실천론, 사회복지실천기술론, 사회복지행정론, 사회복지정책론, 사회복지조사론, 인간행동과사회환경 등을 교육한다.
- ▶ 능동적인 변화대응 능력을 갖추도록 한다. 새롭게 변화하는 지역사회 적응하고 다양한 클라이언트의 욕구에 부응할 수 있는 사회복지사 교육을 실시한다. 이를 위해 사회문제론, 지역사회복지론 등을 교육한다.
- ▶ 전문적인 업무수행 능력을 갖추도록 한다. 현장실습을 강화하며, 사회복지관을 통해 실무경험 프로그램을 실시한다. 사회복지 현장실습과 더불어, 비교과 프로그램(세미나, 워크숍, 경진대회, 취업특강, 동문특강, 사회복지사 1급 특강)을 활용하여 학생 개개인의 능력을 향상할 수 있도록 지도한다.

사회복지학과 과목 안내

• 전공 필수 과목 (10) •

- 사회복지학개론
- 인간행동과사회환경
- 사회복지정책론
- 사회복지실천론
- 지역사회복지론
- 사회복지실천기술론
- 사회복지조사론
- 사회복지행정론
- 사회복지법제와실천
- 사회복지현장실습

• 전공 선택 과목 (7) •

- 사회복지역사
- 사회문제론
- 자원봉사론
- 노인복지론
- 가족복지론
- 아동복지론
- 장애인복지론
- 사례관리론
- 정신건강사회복지론

외 11과목 (6페이지 참고)

• 교양 필수 과목 •

- 기독교로의 초대
- 영어 커뮤니케이션 1
- 기초글쓰기
- 대학생활과 진로
- 사회봉사
- 컴퓨팅사고와 코딩기초
- 채플 (6)
- 신앙으로 초대
- 영어 커뮤니케이션 2
- 기초글쓰기
- 사회봉사
- 컴퓨팅사고와 코딩기초
- 채플 (6)

1학기

2학기

*밀줄: 1번만 이수

• 전공 필수 비교과 •

- 사회복지 워크숍
- 사복인의 날
- 취업특강
- 동문특강

*사회복지학과 재학생들의 전공 및 진로설계를 위해 다양한 비교과 프로그램 운영

학과일정

[1학기]



2월 신입생 환영회

- 사회복지학과 신입생들 간 첫 인사 자리로 친밀감 증진

전기 학위수여식

- 졸업생들이 학업을 마치고 그들의 성취를 축하하는 공식적인 행사

신입생 OT 및 예비 대학

- 학부 구성원 소개, 학부 특성 및 운영에 대한 정보 공유 시간

4월 취업특강

- 사회복지학과 재학생들의 취업 시장에 효과적으로 대비할 수 있도록 돕기 위한 필수 비교과 프로그램

5월 사회복지학과 1학기 경진대회

- 사회복지학과 재학생들의 창의성과 문제 해결 능력을 발휘할 수 있는 기회를 제공하는 비교과 프로그램

사회복지학과 워크샵

- 사회복지 분야에 대한 이해를 높이고, 특정 분야에서 근무하고 계시는 사회복지사의 주제 강의와 대화 시간 제공

최강학부

- 영암축전에서 학과별로 공연하는 행사

6월 사회복지학과 MT

- 사회복지학과 재학생들의 친목 도모를 위한 행사

학과일정 [2학기]



8월 후기 학위수여식

- ▶ 졸업생들이 학업을 마치고 그들의 성취를 축하하는 공식적인 행사

10월 동문특강

- ▶ 동문 선배들이 자신의 직무 경험과 성공 사례를 직접 이야기하며, 학생들에게 현실적인 조언과 정보를 제공

11월 사회복지학과 2학기 경진대회

- ▶ 사회복지학과 재학생들의 창의성과 문제 해결 능력을 발휘할 수 있는 기회를 제공하는 비교과 프로그램

소모임의 날

- ▶ 사회복지학과 소모임의 1년 결산을 보여주는 행사

12월 사복인의 날

- ▶ 학생회 1년 활동 성과 발표, 주제 강연 등의 프로그램이 운영



사회복지학과 Q&A



Q. 졸업 필수과목(10)은 무엇인가요?

A. 특정 전공 학위를 수여하기 위해 반드시 이수해야 하는 과목입니다.

* 사회복지학개론, 인간행동과사회환경, 사회복지정책론, 사회복지실천론, 지역사회복지론, 사회복지실천기술론, 사회복지조사론, 사회복지행정론, 사회복지법제와실천, 사회복지현장실습

Q. 전공 선택과목(7)은 무엇인가요?

A. 전공 선택 과목은 학생이 자신의 관심사나 진로에 맞춰 선택할 수 있는 전공 과목들입니다. (필수 과목에서 배운 기초 지식을 바탕으로, 더 심화된 내용이나 다양한 분야의 강의 이수 가능)

* 사회복지역사, 사회복지윤리와철학, 사회문제론, 자원봉사론, 가족복지론, 노인복지론, 아동복지론, 장애인복지론, 사회복지사례관리론, 정신건강사회복지론, 프로그램개발과평가, 교정복지론, 청소년복지론, 사회복지지도감독론, 의료사회복지론, 학교사회사업론, 사회복지자료분석론, 사회보장론 등

Q. 사회복지 전공 졸업 이수 학점 알려주세요!

A. 졸업을 위한 이수학점은 123(6)학점 입니다. (아래 표처럼 이수 할 수 있습니다.)

교양			주전공 (사회복지)			선택 전공 (심화or부전공)			기타 교직 등	계
필수	선택	계	필수	선택	계	전공 심화	부전공	복수 전공		
16(6)	18	34(6)	0	42	42	21	21	42	5-26	123(6)



사회복지학과 Q&A



Q. 전공 비교과는 무엇인가요?

A. 사회복지학과 재학생들의 전공 및 진로 설계를 위해 다양한 비교과 프로그램을 운영합니다. (졸업 요건 비교과는 17p. 참고해주세요.)

Q. 학점은행 학습자의 사회복지사 자격 인정?

A. 고등교육법에 의한 대학 및 전문대학과 동등한 학력을 학점은행제로 인정받고 보건복지부 장관이 정하는 사회복지학 전공 및 동일전공 관련 14과목을 이수한 자는 사회복지사 2급 자격 취득 합니다.

* 전공필수 10과목 반드시 포함

A. 학점은행제로 대학 학력을 인정받은 경우 사회복지사 2급 자격취득과 동시에 1급 시험응시 자격이 주어지나 전문학사학력을 인정받은 경우에는 사회복지사 2급 자격 취득 후 1년 이상의 현장 실무 경력이 있어야 1급 시험 응시자격이 주어집니다.

Q. 학생회비랑 학회비의 차이점을 알려주세요!

A. 학생회비

: 문화 행사, 체육 대회, 학생 복지 프로그램 등 다양한 학생 관련 활동에 사용 합니다. (ex 영암축전, 동아리 축제 등)

* 납부하는 곳 : 총학생회 (한 학기 1회 납부)

A. 학회비

: 사회복지학과 운영을 위한 비용으로, 학생회가 주최하는 활동, 행사, 프로그램 등을 지원하는 데 사용 합니다. (다양한 활동을 통해 학생들의 권익을 증진시키는 역할을 함)

* 납부하는 곳 : 사회복지학과 (4년에 1회 납부)





필독사항

☀ 사회복지사 2급 취득요건

구분	교과목	이수학점
필수과목	사회복지학개론, 인간행동과사회환경, 사회복지정책론, 사회복지실천론, 지역사회복지론, 사회복지실천기술론, 사회복지조사론, 사회복지행정론, 사회복지법제와실천, 사회복지현장실습	10과목 30학점 이상 (과목당 3학점)
선택과목	사회복지역사, 사회복지윤리와철학, 사회문제론, 자원봉사론, 가족복지론, 노인복지론, 아동복지론, 장애인복지론, 사례관리론, 정신건강사회복지론, 프로그램개발과평가, 교정복지론, 청소년복지론, 사회복지지도감독론, 의료사회복지론, 학교사회사업론, 사회복지자료분석론, 사회보장론 등	7과목 21학점 이상 (과목당 3학점)

🎓 졸업 필수 비교과 과정

구분	상세내용	희당점수	최소요구점수	결과물
학과 (7점)	사회복지학과 워크샵	3점	3점(1회)	출석체크확인
	사복인의 날	2점	2점(1회)	출석체크확인
	취업특강, 동문특강 (총 8회 이상/년 2회, 취업과 진로 과목으로도 2점 인정)	1점	2점(2회)	출석체크확인



필독사항

1급 시험과목(매년 1월 말~2월 중순)

구분	시험과목	시험영역	문항수	시험방법
1	사회복지기초	인간행동과 사회환경 사회복지조사론	영역 당 25문항 총 50문항	객관식5지 택일형
2	사회복지실천	사회복지실천론 사회복지실천기술론 지역사회복지론	영역 당 25문항 총 75문항	
3	사회복지정책과 제도	사회복지정책론 사회복지행정론 사회복지법제와 실천	영역 당 25문항 총 75문항	

취업 관련 홈페이지



www.welfare.net
(한국사회복지사협회)



www.saramin.co.kr
(사람인)



www.bokji.net
(복지넷)



www.incruit.com
(인크루트)



www.jobkorea.co.kr
(잡코리아)



필독사항

🔍 취업처

분야	기관
각종 복지관 / 복지시설 (가장 일반적인 진로)	일반 종합복지관, 장애인 (장애인복지관, 장애인보호작업장 등 다수), 노인 (노인복지관, 노인보호 전문기관, 노인장기요양기관 등 다수), 아동복지기관(아동보호전문기관, 아동일시보호소, 아동상담소 등), 청소년 기관(청소년수련원, 청소년문화센터, 청소년쉼터 등), 사회복지 생활시설(아동보육원, 장애인생활시설, 노인양로시설, 장애인생활시설 등 다수)
사회복지 관련 센터	건강가정센터, 다문화가족지원센터, 지역아동센터, 재가복지센터 등
정신건강사회복지사	정신건강센터, 정신병원, 낮병원, 치매관리센터, 중독관리센터 (인터넷, 약물, 알코올, 도박), 트라우마 치료센터(자세한 사항은 정신건강사회복지사 를 참조)
학교사회복지사	초/중학교 사회복지사
의료사회복지사	병원(사회사업/사회복지실 근무), (자세한 사항은 의료사회복지사 를 참조)
복지재단 / 기업 사회공헌팀 / 주요 복지재단 / 사회복지공동모금회 / 사회복지단체	<ul style="list-style-type: none"> - 기업의 복지재단 : 아산사회복지재단, 한국타이어복지재단, LG복지재단, 롯데복지재단, 삼성문화재단 등 기업의 복지재단 및 사회공헌팀 - 주요 사회복지재단 : 굿네이버스, 월드비전, 한국어린이재단, 초록우산재단, 홀트아동복지회, 태화기독교사회복지회, 동방아동복지회, 대한사회복지회 등 - 사회복지공동모금회(중앙 및 각 광역자치단체) 등 한국사회복지협의회(중앙 및 각 광역자치단체), 사회복지사협회(중앙 및 각 광역자치단체)주거복지재단, 한국에너지재단(에너지 빈곤층 지원)
공단	한국장애인고용공단국민연금공단(사회복지직)건강보험공단(장기요양직)근로복지공단(고용보험/산재보험 사회복지직) * 공단의 경우 NCS시험이 중요하므로 이에 관한 교내특강을 활용바람 (자세한 사항은 각 공단 홈페이지 채용란 참조)
공무원	사회복지전담공무원(교내 공무원시험 특강 활용 바람) 교정직 공무원(특채 및 공채)
대학 및 연구원	졸업 직후 혹은 사회복지현장 근무 중 대학원 진학 인문사회계의 타 학문 분야 보다 사회복지 관련 대학 및 연구원으로 활동할 기회가 많음 (대학 및 전문대학의 전임/산학협력/겸임교수/외래교수, 한국보건사회연구원 및 각 광역자치단체별 연구원(서울연구원, 경기연구원 등), 복지재단의 연구원-서울복지재단, 경기복지재단 등

교수진 소개

교수님 사진	교수명	직책	연구실	이메일 / 연락처
	임병우	사회복지대학원장/ 교수	중생관 528호	leuyn @hanmail.net / 031) 467-8145
	박윤영	사회과학대학장/ 교수	중생관 509호	pakryy @sungkyul.ac.kr / 031) 467-8938
	조춘범	교수	중생관 510호	flytiger7 @hanmail.net / 031) 467-8347
	신준옥	사회복지학과장/ 부교수	중생관 523호	sjuno686 @hanmail.net / 031) 467-8467
	신연희	부교수	영암관 408호	yshin @sungkyul.ac.kr / 031) 467-8034
	김현숙	조교수	영암관 505호	hskim@978 @gmail.com / 031) 467-8439

소모임 소개

사랑찌기

소세지

무언

PSW

· 소모임 소개



사랑을 가지고, 봉사를 통해, 사랑을 나누자. 사회복지학과 소모임 **사랑지기**입니다.

저희 사랑지기는 단체봉사, 기획봉사, 캠페인 등 다양한 활동을 하고 있습니다.
2024년에는 기획 및 단체봉사(정왕종합사회복지관, 원미노인복지관 등),
교내 캠페인 (장애인 이동권/ 4대중독 인식개선 등)을 진행했습니다.

또한, 캠퍼스 투어, 짝선짝후, 성년의 날 행사, 여름 MT 등의 친목 활동을 통해
부원들 간 가까워지는 시간도 가졌습니다.

사회복지학과의 유일한 봉사 소모임인 만큼 여러 기관에서의 봉사활동에 참여할 수 있으며
이를 통해 현장을 경험해 볼 수 있는 중요한 기회를 가지고자 합니다.

앞으로도 많은 사랑과 관심 부탁드립니다 ♡

· 소모임 소개



성결대학교 사회복지학과 유일무이 연극 소모임! 작은 세상의 지혜 **소세지**입니다.

1995년 동아리 창설 후 1998년부터 매년 올리고 있는 정기공연과 대학생 사회 심리극제 등 외부 단체와의 협업 공연을 진행 중입니다.

연극 주제에 대한 영감과 공감을 얻기 위해, 3년간 사회복지기관과 연계하여 봉사활동도 진행 중이며, 봉사활동을 통해 얻은 경험은 좋은 공연으로 가는 토대를 세워주고 동아리 부원들의 진로 선택에도 도움이 되어주고 있습니다.

사회를 향한 저희의 보탬은 결코 크진 않겠으나, '작은 변화가 큰 변화를 이룬다'는 소세지의 정체성을 유지하며, 최선을 다하는 공연으로 크고 작은 변화를 일구어내겠습니다.

지금까지 작은 세상의 지혜 '소세지'였습니다.

감사합니다 :)

· 소모임 소개



성결대학교 사회복지학과 수어 소모임 말이 필요없는 무언(舞言)입니다.

무언은 성결대학교 내 유일한 수어동아리입니다.

무언은 춤출 '무'(舞), 말씀 '언'(言)을 사용한 춤의 언어라는 뜻으로 수어를 아름다운 춤사위로 바라본다는 의미입니다.

농아인에 대한 벽을 허물 수 있는 기회를 마련하고, 수어를 대중화하고자 합니다.

무언에서 주로 하는 활동은 노래를 수어로 표현하는 공연을 진행합니다.

공연은 소모임의날, 정기공연, 수어문화제, 찬조, 축하, 대회 등 다양하게 참가하고 있습니다.

이외에도 수어 교육 봉사, 수어 멘토링, 수어 골든벨, 수어 데이터베이스 구축 활동 등 사회복지 전문가로서의 능력을 키울 수 있도록 다양한 활동 참여의 기회를 마련하고 있습니다.

또한 소모임 활동을 하며 선후배, 동기들과의 친밀감을 형성할 수 있는 좋은 기회까지 있으니 이 기회 놓치지 말고 사회복지학과 학우 여러분들의 많은 관심과 지원 부탁드립니다.



P.S.W는 사회복지학과의 자존심을 도맡으며 계속해서 성장하고 있는 비공식 소모임입니다.
저희는 2008년 창설되어 체육대회, 각종 축구리그 등에 꾸준히 출전하여
발전해오고 있으며 사회복지학과의 유일한 남학우 소모임입니다.

P.S.W의 다양한 활동들을 통해 축구 실력 향상과 더불어 동문선배와의 경기 등을
진행하여 끈끈한 선후배 관계 유지에도 도움이 많이 되고 있습니다.

앞으로도 동문 선배님들과 재학생들이 함께할 수 있는 자리를 계속해서 만들어 나가겠습니다.
2025년에도 진행될 체육대회와 각종 리그에서 사회복지학과 대표 축구팀으로서
좋은 결과로 보답드리는 P.S.W가 되겠습니다.

감사합니다:)

주요 운영 프로그램

 **워크숍** _____

 **동문특강** _____

 **취업특강** _____

 **학과 MT** _____

 **소모임의 날** _____

 **사복인의 날** _____

주요 운영 프로그램



• 사회복지학과 워크숍

사회복지학과는 매년 재학생을 위한 사회복지 워크숍을 개최하고 있습니다. 워크숍에서는 소주제 발표를 통해 사회복지 분야에 대한 이해를 높이고, 특정 분야에서 근무하고 계시는 사회복지사의 주제강의와 대화 시간으로 진로에 대한 고민을 나눌 수 있습니다.



주제 강의



소주제 발표



레크리에이션



단체 사진

주요 운영 프로그램



• 사회복지학과 취업특강

취업특강은 학생들이 졸업 후 성공적인 취업을 위해 필요한 다양한 정보와 기술을 배울 수 있는 기회를 제공하고, 자신감을 가지고 취업 시장에 나설 수 있도록 지원하는 중요한 프로그램입니다.

취업특강은 주로 취업 전문가, 인사 담당자, 혹은 취업한 졸업생들을 초청하여 진행됩니다.



• 사회복지학과 동문특강

사회복지학과에서는 매년 동문특강을 개최하여 동문 선배들이 후배들에게 자신의 경험과 전문 지식을 나누는 시간을 마련하고 있습니다.

동문특강은 사회복지 분야에서 활동 중인 다양한 동문들을 초청하여 진행되며, 선배들에게 실질적인 정보를 받을 수 있는 기회가 제공되는 자리입니다.

특강에서는 동문들이 자신의 직업적 경로, 사회복지 현장에서의 도전과 다양한 사례, 그리고 현재의 사회복지 이슈 등에 대한 통찰을 공유합니다.



취업특강



동문특강

주요 운영 프로그램



• 사회복지학과 MT

사회복지학과 MT는 학생들 간의 유대감을 강화하고 팀워크를 다지는 시간을 가질 수 있는 행사입니다.

매년 진행되는 MT에서 다양한 프로그램이 마련되어 있습니다. 여러 팀으로 나뉘어져 협력과 소통을 강조하는 게임과 미션이 주어지는데, 이를 통해 친목을 다질 수 있는 기회를 가질 수 있습니다.



레크리에이션



바베큐 파티



뒤틀이



단체 사진

주요 운영 프로그램



• 사회복지학과 소모임의 날

소모임의 날은 1년동안 각 소모임에서 활동한 것을 발표하는 행사입니다. 이 과정을 통해 소모임들은 피드백을 받아 이후에 진행하는 활동들을 더욱 보완하여 진행할 수 있는 시간을 가지게 됩니다.



사랑지기 영상



무언 공연



소세지 정기 공연



단체 사진

주요 운영 프로그램



• 사회복지학과 사복인의 날

사복인의 날은 사회복지학과 행사 중 가장 큰 행사입니다.
학생회 1년 활동 성과 발표, 주제 강연, 레크리에이션 등의 프로그램이 운영됩니다.



주제 강연




회장단 감사패 수여



단체 사진

알아두면 쓸데있는 성결앱 잠학사전




한국장학재단
Korea Student Aid Foundation

열기


국가 장학금 신청은 필수

**강의 시간에 출석체크
모바일 학생증**



성결대학교
전자출결 시스템
LOTECS CO.LTD

열기

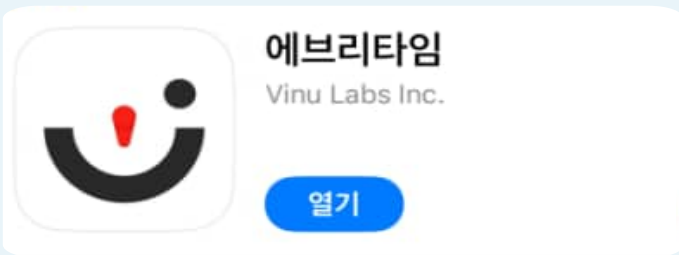


성결대 학술정보관
통합예약
LibTech Co.

열기

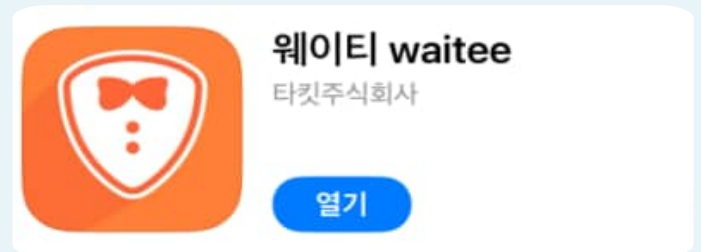
**도서관 시설 및 장비
예약할 때 좋아요!**

알아두면 쓸데있는
성결앱 잠학사전



시간표 및 학교 소식 확인처

**강의 끝나는 시간에 맞춰
미리 주문해두면 시간 단축**



**사이버 캠퍼스와 연결 되어
수업자료 준비나
과제 제출에 필요한 어플**